

KODANIKELE SUUNATUD KOKKUVÕTE

Üldiselt:

2014-2020 perioodi struktuurivahendite kasutamise aluseks olevast rakenduskavast, mille EL toetus oli 3,7 miljardit (kogumaht koos riikliku kaasfinantseeringuga 4,9 miljardit), maksti EL toetusi välja 3,66 miljardit eurot. Ühtekuuluvusfondil (ÜF), kust said toetust mahukad keskkonna- ja infrastruktuuriprojektid, maksti välja 99,1% EL eelarvest. Euroopa Regionaalarengu Fondis (ERF), mille eesmärk on ühtlustada erinevate piirkondade arengut, maksti välja 99,3% EL toetust. Euroopa Sotsiaalfondi (ESF), mis panustas tööhõivesse, kvalifikatsiooni edendamisse ja konkurentsivõime tõstmisse, maksete protsent oli 99,3%. Lisandunud fondide REACTERF ja REACTESF maksete protsendid olid vastavalt 96,5% ja 98,4% Kogu rakenduskava väljamaksete protsent kokku oli 98,8%, mis tähendab, et kasutamata jäi ca 43 mln eurot. Välja maksmata raha ei lähe siiski riigi jaoks kaotsi. Meil on võimalik seda raha kasutada rahastusperioodi sulgemise ja tagasinõuetega seotud kulude katmiseks, vähendades seeläbi koormust riigieelarvele ja toetuse saajatele.

2023. aasta lõpuks saavutatud tulemuste põhjal saame nentida, et rakenduskavale seatud **sisulised eesmärgid** on saavutatud. Seda kinnitab ka kogu perioodi ja rakenduskava kattev „Struktuurivahendite rakendusperioodi 2014-2020 järelhindamine“¹, kus eksperdid tõdevad, et ÜKP vahendite rakendamine oli tervikvaates **tulemuslik ning vahendite toel saavutati või saavutatakse tulevikus olulisi positiivseid mõjusid Eesti kestlikule arengule – majandusarengule, ühiskondlikule arengule ning keskkonnaseisundi muutusele.**

Euroopa Sotsiaalfondi vahenditest rahastatud tegevustest olid eriti olulise mõjuga töövõime- ja haridusreform, mis parandasid **nõrgemate gruppide (hariduslike erivajadustega õpilased, puudega inimesed, töötud, pensionärid jne) elukvaliteeti, avardasid võimalusi ühiskonnas osalemiseks ja tööturule sisenemiseks.** Pikaajalist mõju saaks edaspidi suurendada, kui tegeleda sihtgruppide varase tööturult väljalangemise probleemiga.

Euroopa Regionaalarengufondi toetuste abil loodi võimalused pakkuda **senisest paremat terviseabi, sotsiaal- ja tervisevaldkonna teenuste kvaliteet paranes ja võrdsustus regionaalselt.** Tegevused avaldasid **olulist positiivset mõju ettevõtluse ja teadus-arendustegevuse arengule – regionaalsest vaatest osutus eriti mõjusaks maakondlike arenduskeskuste võrgustik.** Investeeringud **Ida-Virumaale** on tõstnud sealsete keskuslinnade avaliku ruumi ja elukeskkonna kvaliteeti.

Ühtekuuluvusfondi investeeringud **parandasid oluliselt elukvaliteeti, keskkonda ning suurendasid taastuenergia kasutuselevõttu.** Eriti mõjusad (sh pikaajaliselt) ja väga suurt sihtgruppi mõjutavad olid korterelamute ja veevärgi renoveerimise projektid. Mõju veelgi suuremat ulatust pärssis rahaliste vahendite ebapiisavus (nt veevärk, transpordilahendused) ja vähene koostöö teiste tegevustega (säästva liikumise lahendused).

Perioodi lõpuks suutsime täita kõikide finants-, väljund- ja tulemusnäitajate eesmärgid nii, et finantskorrektsioonide ohtu (näitaja täitmine alla 65% seatud lõppsihtasemest) ei tekkinud. Detailsemat suundade saavutustest ja hinnangutest saab lugeda allpool. Kindlasti võtame 2021+ perioodi õppetunnina kaasa selle, et **rakendamisse tuleb lisada veel enam paindlikkust**, et viia minimaalseks perioodi lõpu rahalised jäägid ja nende tekkimisel suunata need kiiresti abivajavatesse valdkondadesse või võimalike kriiside lahendamiseks.

¹ <https://www.rtk.ee/toetuste-ulevaated-ja-oigusaktid/hindamised-uuringud-auditid/hindamise-kava-ja-aruanded#hindamiste-tooplaan-ja-aruanded-2014-2020>

Prioriteetne suund	Fond	Eelarve/EL toetus (EUR), koos võetud ülebroneeringutega	Heaks kiidetud projektide rahaline maht/EL toetus (EUR)	Välja makstud EL toetus (EUR)	Heaks kiidetud projektide arv
Haridus	ERF	299 776 485	297 135 372	297 135 372	138
Haridus	ESF	191 986 409	189 797 365	189 797 365	1044
Sotsiaalkaitse ja tervis. Lõimumine	ERF	206 458 932	207 026 490	199 367 711	311
Sotsiaalkaitse ja tervis. Lõimumine	ESF	131 919 138	130 529 110	130 529 110	185
Tööturg	ESF	203 420 006	202 977 353	202 977 353	70
Ettevõtlus ja innovatsioon. T&A	ERF	595 208 944	586 453 673	586 453 673	2289
Ettevõtlus ja innovatsioon. T&A	ESF	10 121 086	10 121 086	10 121 086	1
Ettevõtlus ja regionaalareng	ERF	425 614 860	420 516 656	420 500 677	1587
Energiatõhusus	ÜF	258 727 025	255 943 754	255 943 754	982
Veekaitse ja keskkond	ÜF	176 779 423	175 445 938	175 445 938	6288
Keskkond ja siseturvalisus	ÜF	108 923 484	108 619 245	108 619 245	157
Regionaalareng	ERF	93 453 015	92 842 481	92 842 481	107
Transport	ÜF	479 741 207	474 393 880	474 393 880	82
Infoühiskond	ERF	76 921 440	77 140 188	77 140 188	154
Riigivalitsemine	ERF	104 716 920	103 761 031	103 761 031	492
Riigivalitsemine	ESF	28 268 446	28 132 096	28 132 096	121
COVID-19 valmisoleku tagamine, majanduse elavdamine	ERF	188 084 355	181 397 371	181 386 691	489
COVID-19 pandeemia sotsiaalsete tagajärgedega võitlemine	ESF	12 760 000	12 549 762	12 549 762	7
Tehniline abi	ÜF/ ERF	107 076 051	107 047 813	107 047 813	17
KOKKU		3 699 957 225	3 661 830 664	3 654 145 226	14521

1.prioriteetne suund HARIDUS

Suuna hinnang²: Struktuurivahendite rakendamine on olnud positiivse mõjuga ja tulemuslik. Rakendatud meetmed on panustanud Eesti haridussüsteemi läbi koolivõrgu korrastamise, HEV õpilaste integreerimise tavakoolidesse kui ka aidanud teha noortel ja täiskasvanutel läbimõeldud karjäärivalikuid kvaliteetsete tugiteenuste toel.

Investeeringud on panustanud haridusvaldkonda, avaldades positiivset mõju koolijuhtide arengule, aidanud rakendada kaasavat haridust, parandanud juurdepääsu elukestvale õppele formaalsetes, mitteformaalsetes ja informaalsetes vormides ning aidanud kaasa kõikide vanuserühmade võrdsele ligipääsetavusele elukestvale õppele. Koolitustel osalevad sihtrühma aktiivsemad õpetajad ja koolijuhid ning koolivõrgu korrastamise meede oli kättesaadavam KOV-idele, kellel oli rohkem ressursse omafinantseeringu katmiseks. Uuendusliku õppevara säilitamisel pole selge, kes peab tagama õppevara töökindluse ja jätkusuutlikkuse. Märnatavalt on suurenenud kvalifikatsiooni omandamine haridus- ja noorsootöötajate seas, ning ESF-i toetuste mõju õppevara arendamisel kutsehariduses on selgelt märgatav. Samuti on OSKA uuringute tulemused andnud olulisi ettepanekuid haridus- ja tööturu valdkonnas ning ÜKP fondide investeeringud on oluliselt aidanud kaasa koolivõrgu ning taristu arendamisele ja õppevara loomisele.

Saavutused: üldhariduskoolides on kaasajastatud üle 199 tuhat m² koolipinda, uuendatud on 300 kooli IKT taristut, hariduslike erivajadustega õpilaste integreerimiseks tavakoolidesse on toetust saanud 308 kooli, õppe- ja karjäärinõustamist on saanud kokku üle 236 000 lapse ja noore.

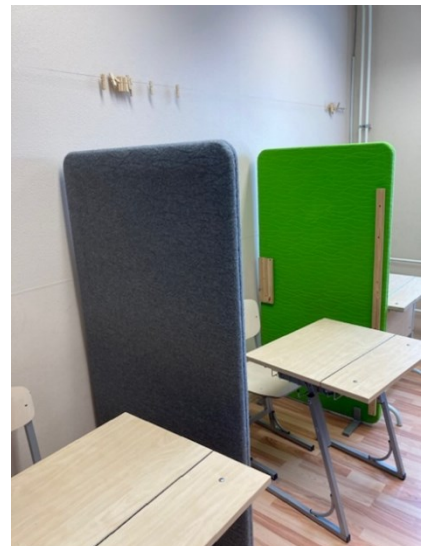
Õpipõisõppes osalenud on kokku 7871; täiskasvanute täienduskoolitustel on osaletud üle 108 000 korra; digitaalse kirjaoskuse koolitustel oli osalejaid üle 12 000; täiskasvanutele on osutatud karjäärinõustamise teenust üle 130 000 korra, neid toetas 20 karjäärinõustajat. Üle 500 kooli on osalenud ettevõtlusõppe programmis, 12 valdkonnas on kasutusele võetud uuenduslik õppevara jpm.

Projekti näide: „HEV õpilaste integreerimine tavakooli Saku vallas“. EL toetust 94 810 eurot, toetuse määr 85%.

Projektiga suurendati Saku valla kolme kooli: Saku Gümnaasiumi, Kurtina Kooli ja Kajamaa Kooli valmisolekut kaasava hariduse põhimõtete rakendamiseks, et hariduslike erivajadustega (HEV) õpilastel oleks võimalus õppida neile sobilikes tingimustes elukohajärgses koolis. Projekti vahenditega kohandati klassiruumi ja tugispetsialistide vastuvõturuumi, soetati klassimööblit ning õppe- ja abivahendeid õppetöö paremaks korraldamiseks.

Saku Gümnaasiumis muudeti üheksas ruumis seinad helikindlaks, et vähendada häirivaid faktoreid HEV õpilase jaoks. Klassiruumidesse soetati spetsiaalselt HEV õpilaste jaoks kohandatud koolimööbel (nt nihelemistaburetid, ergonoomilised toolid ja lauad). Tugispetsialistide tööruumid muudeti HEV õpilaste vajadusi arvestavaks ning on nüüd kaasaegse ja lapsesõbraliku sisustusega (pehme mööbel, kirjutuslauad, toolid, riulid jms). Seitsmesse klassiruumi soetati õpihuvi toetavad ja erivajadusi arvestavaid õppevahendeid (õppemängud, seinatabelid, meetoodilised materjalid, kott-toolid, istepadjad jne) sh kolme väikeklassi õppetööd toetavaid tehnilisi lahendusi.

Pildil mürasummutavad vaheseinad klassiruumis Kajamaa Koolis.



² Siit ja edasi hinnangud perioodi järeelhindamise aruandest ja selle lisast 1.

Kurtna Koolis ehitati välja ja sisustati tunnetustuba. Tugispetsialisti tööruum muudeti ja õueala kujundati HEV õpilaste vajadusi arvestavaks. Soetati õpihuvi toetavad ja erivajadusi arvestavaid tegevus- ja loovteraapia vahendeid.

Kajamaa Koolile soetati erivajadusi arvestavaid õppevahendeid ning mööblit tugisüsteemi spetsialisti- ja kahte klassiruumi. Muusikaklassi paigaldati õppimist toetav kaasaegne tehnika ja koridori seinale infotabloo, mis loob toetava võimaluse õpilastel olla operatiivselt kursis nt päevasündmustega, näha visuaalilt suuremalt tunniplaani jms. Pildil mürasummutavad vaheseinad klassiruumis Kajamaa Koolis.

2.prioriteetne suund SOTSIAALKAITSE JA TERVIS, LÕIMUMINE

Suuna hinnang: PS2 oli väga positiivse mõjuga, aidates kaasa **laiemalt kogu Eesti sotsiaal- ja tervishoiuvaldkonna arengule ja jätkusuutlikkusele**. PS2 on edendanud sotsiaalset kaasatust, võidelnud vaesuse ja diskrimineerimise vastu ning parandanud inimeste elukvaliteeti ja keskkonda läbi oluliste sotsiaal- ja tervishoiuteenuste säilitamise ja loomise. **Arendatud on nii teenuseid** (nt lastehoiuteenused, hoolekandeteenused jne) kui ka **teenuste pakkumiseks vajalikku infrastruktuuri** (haiglate renoveerimine, perearstikeskuste loomine jne). Tegevuste elluviimiseks kasutati ESF ja ERF vahendeid, et taristusse ja teenustesse tehtavaid investeeringuid paremini kombineerida ning viia tulemuslikumalt ellu siseriiklikult seatud eesmärgid.

Saavutused: piirkondlikes haiglates on kaasajastatud 21 raviüksust ning valminud on 55 esmatasandi tervisekeskust, kohandatud on üle 2300 eluruumi puudega inimeste elukvaliteedi tõstmiseks. Hoolekandeteenuseid on saanud üle 22 000 inimese, puuetega lastele suunatud tugiteenuseid on osutatud nende hooldajatele üle 3600 korra. Lõimumis- ja kohanemiskoolitustel on osalenud üle 30 000 inimese, noorsootöö teenustes on osalemiskordi üle 290 000. Üle 1800 vanglast vabaneja on saanud tugiteenuseid. Rohkem kui 17 000 NEET noort on saanud erinevaid teenuseid jpm.

Projektinäide: Tartu Ülikooli Kliinikumi juurde ja ümberehituse III ehitusetapp. EL toetus kokku 18 135 194 EURi, toetuse määr 42%

Projekti raames valmis Tartu Ülikooli Kliinikumi Maarjamõisa meditsiinilinnaku III ehitusjärg - korpused M ja C. III ehitusjärgu tulemusena liideti Maarjamõisa meditsiinilinnakuga lastekliinik ja kõrvakliinik. Kolmanda ehitusjärgu koosseisu kavandati ka kaasaegne päevakirurgiakeskus.

Projekti elluviimisega ehitati ja kaasajastati kokku 9 raviüksust:

1. Palatiosakond (üldpediaatria, lasteneuroloogia, lastekirurgia)
2. Ägedate infektsioonide palatiosakond (lapsed)
3. Lasteintensiivravi osakond
4. Neonatoloogia osakond
5. Erakorralise meditsiini üksus (lapsed)
6. Laste ambulatoorse vastuvõtu ja taastusravi üksus
7. Kõrvakliiniku ja näo-lõualuudekirurgia ambulatoorse vastuvõtu üksus
8. Kõrvakliiniku ja näo-lõualuudekirurgia palatiosakond
9. Päevakirurgiakeskus

Projektinäide: Tartu Linnavalitsus „Puuetega inimeste eluaseme füüsiline kohandamine Tartus IV voor“ EL toetus 123 359 EUR (toetuse määr 85%)

Projekti raames kohandati Tartu linnas 30 puudega isiku elukohad selliselt, et need vastaksid isiku puudest tulenevatele erivajadustele ja suurendaksid isikute iseseisva toimetuleku võimet. Seeläbi vähendati puudega isikute hooldusvajadust ning võimaldati isiku lähedastel jääda või naasta tööjõuturule.

Tartu, korter Põhja-pst-l

Enne

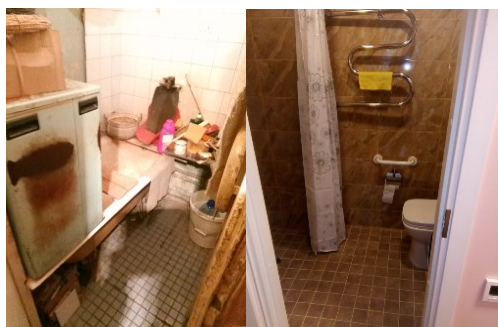
Pärast



Korter Uuel tn-l, Tartu

Enne

Pärast



3.prioriteetne suund TÖÖTURG

Suuna hinnang: Struktuurivahendite rakendamine PS3 raames on olnud positiivse mõjuga ja osaliselt tulemuslik. Osaliselt tulemuslik seetõttu, et kõik tulemusnäitajad ei ole täidetud, kuid sisuliselt on saavutatud tulemused märkimisväärsed nii sihtrühmadele kui ka ühiskonnale laiemalt.

Suuna esimese meetmega (3.1) keskenduti töövõime toetamisele, viies läbi töövõimereformi (TVR), mis suurendas vähenenud töövõimega inimeste võimekust tööd leida ja majanduslikku toimetulekut. Kuigi mõju oli positiivne, oli tööle saamine puuetega inimeste jaoks oodatust aeglasem. Sellegipoolest oli TVR näol tegemist ühe olulise sotsiaalvaldkonna struktuurireformiga, mis vähenenud töövõimega inimeste suunal tehtud. Teise meetmega (3.2) suurendati tööturule sisenemist ja hõivet erinevate sihtrühmade, nagu noored, vanemaealised ja pikaajalised töötud, seas.

PS3 meetmed tõid olulist lisandväärtust, eriti haavatavate elanikkonnarühmade tööhõivevajaduste käsitlemisega. Meetmed on suurendanud sotsiaalset kaasatust, inimeste individuaalset tuge tööturul ning muutnud tööturu osapoolte suhtumist ja ootusi vähenenud töövõimega inimestesse. Lisaks on need meetmed suurendanud teadlikkust ja valmisolekut erineva töövõimega inimeste kaasamiseks tööhõivesse.

Saavutused: üle 96 000 korra on osutatud vähenenud töövõimega inimesele erinevaid teenuseid; tööandjate ja töötajate toetamiseks on pakutud üle 1100 tegevuse (teavitamis- ja kaasamisüritused töösuhete ja terve töökeskkonna teemadel jne); aktiivseid tööturuteenuseid on saanud üle 34 000 inimese.

Projektinäide: Majandus- ja Kommunikatsiooniministeeriumi tegevused mitteaktiivsete noorte toetamiseks projektist „Noortegarantii tugisüsteemi arendamine ja testimine“, EL toetus 1 538 431,90 EUR (toetuse määr 85%)

Noorte kõrvalejäämine haridus- ja tööturusteemist on ühiskondlik probleem, mis suurendab riski jääda töetuks, sattuda vaesusesse ning olla sotsiaalselt tõrjutud. Selle ennetamiseks viidi perioodil 2017-2023 ellu tegevusi, mis aitasid mitteaktiivsetel noortel vanuses 16 – 29 leida endale tööturul rakendus või suunati neid täiendama oma kvalifikatsiooni edasiõppimise kaudu. Projekti ühe tegevusena loodi noortegarantii tugisüsteem, mis võimaldas kohalikel omavalitsustel tuvastada mitteaktiivsed ja abivajadusega noored ning pakkuda neile sihitult omavalitsuse, sh riigi poolt pakutavaid teenuseid. Noortegarantii tugisüsteemiga koos loodi ka juhtumikorralduse mudel, mis kirjeldas detailselt, kuidas toimub töö mitteaktiivse noorega, sh andes vajaliku info olemasolevatest teenustest. Projekti partneriteks olid Sotsiaalkindlustusamet ning kohalikud omavalitsused, kes noortegarantii tugisüsteemi testisid ning rakendasid.

Projekti eesmärkide täitmiseks viidi läbi ka teavitustegevusi nii kohalikele omavalitsustele, noortele kui laiemale avalikkusele. Lisas üldisele teavituskampaaniale, korraldati koostöös noori toetavate asutuste ja organisatsioonidega seminare, infopäevad jt üritusi, mis kandsid edasi sõnumit noortegarantii tugisüsteemist ning selle võimalustest.



2.-3. novembril 2023 korraldati Tallinnas koostöös Eesti Töötukassa, Majandus- ja Kommunikatsiooniministeeriumi ning Sotsiaalkindlustusametiga noortegarantii tugisüsteemi seminar „Ühiselt“. Seminarist võttis osa üle 90 valdkonna spetsialisti.

Projekti lõpuks jõuti kokku 680 nooreni, kes olid abivajadusega ning kellele pakuti aktiivseid tööturuteenuseid, parandades seeläbi mitteaktiivsete noorte tööturule juurdepääsu ning suurendati nende tööturul osalemist ja tööalaseid võimalusi. 2023. aasta lõpuks oli noortegarantii tugisüsteemiga liitunud 78 kohalikku omavalitsust 79-st.

Kohalike omavalitsuste noortega töötavad spetsialistid, juuni 2023.



Rohkem teavet noortegarantii tugisüsteemist, tegevuskavast ja noortega tegelevate spetsialistide kontaktid leiab siit: [Noortegarantii tugisüsteem | Sotsiaalkindlustusamet](#). Abivajadusega noortele suunatud tegevused jätkuvad perioodi 2021-2027 EL ühtekuuluvus- ja siseturvalisuspoliitika Euroopa Sotsiaalfond+ toel.

4. prioriteetne suund: ETTEVÕTLUS JA INNOVATSIOON, T&A

Suuna hinnang: Meetmetel oli ettevõtete majandusnäitajatele ja majandusele laiemalt positiivne mõju, mis väljendus lisandväärtuse ja tööhõive tõus, seda eeskätt suure kasvupotentsiaaliga sektorites, nagu IKT ja teadusmahukas ettevõtlus. Ilma struktuurifondide rahastuseta ei oleks tegevusi sellises mahus ja ajaraamis ellu viidud ning ettevõtete arenguhüpe oleks olnud väiksem ning kriiside üleelamine keerulisem.

Toetused avaldasid positiivset mõju ettevõtete majandusnäitajatele, kuigi mõju sisu ja suurus erines tegevuste lõikes oluliselt. Enamik struktuurivahenditest rahastatud ettevõtlustoetustest suurendasid samaaegset tööjõu tootlikkust ja lisandväärtust. Lisandväärtus töötaja kohta kasvas 2014. a 35,1 tuhandelt eurolt 2022. aastaks 44,5 tuhandele eurole (planeeritud eesmärk täideti 126,8%). Eriti selgesti ilmnis toetuste mõju kõrgema kasvupotentsiaaliga tegevusaladel nagu IKT, kutse-, tehnika ja teadusvaldkonnas.

Eesti T&A rahvusvahelise konkurentsivõime suurendamise tegevused aitasid kaasa teadus- ja ettevõtlussektori vaheliste koostöösuhete ja -kultuuri edendamisele ning ettevõtetele paremate võimaluste loomisele teadustaristule ligipääsuks, kuigi mõju oli mõningal juhul kaudne ja keeruline mõõta.

Saavutused: toetatud teadusasutustega on koostööd teinud üle 1200 ettevõtte, täiustatud uuringutealase taristuga asutustes töötab üle 1100 teaduri, riigiasutustes tegutseb 15 teaduskoordinaatorit, tippkeskuste teadlaste poolt on avaldatud üle 840 publikatsiooni. Ressursitõhususe valdkonnas on valminud 171 auditit ning jäätmete ringlussevõtuks on tehtud 19 projekti. 324 ettevõtet on turu jaoks loonud uude toote või teenuse. 96 ettevõtet on ülikoolidega rakendusuuringu käigus koostööd teinud. Erainvesteeringud innovatsiooni või teadus- ja arendustegevuste alastele projektidele on tehtud üle 120 miljoni euro, üle 16 000 korra on ettevõtted saanud erinevat abi jpm.

Projektinäide: OÜ EKT Ecobio „Eesti Keskkonnateenused AS liigiti kogutud biojäätmekäitlemise tehas rajamine“, EL toetus 2 419 337 EURi (toetuse määr 48%).

Projekti raames rajati liigiti kogutud biojäätmekäitlemise tehas. Projekti tulemusena suurendatakse anaeroobse kääritusprotsessi käigus jäätmete ringlussevõttu.

Tehases on innovaatilise lahendusena kasutusel kuivkääritamine, mille tulemusena kääritamisel eraldub biolagunevatest jäätmetest biogaas ning protsessi tulemusena tekib vedel ja tahke kääritusjääk (digestaat). Biogaas suunatakse peale puhastamist ja töötlemist tehasega ühendatud maagaasivõrku.



Eesti Ringmajandusettevõtete liit valis Ringmajanduse Vedur 2024, milleks on EKT Ecobio tehas, kus banaanikoorest toodetakse biogaasi. Foto: KIK

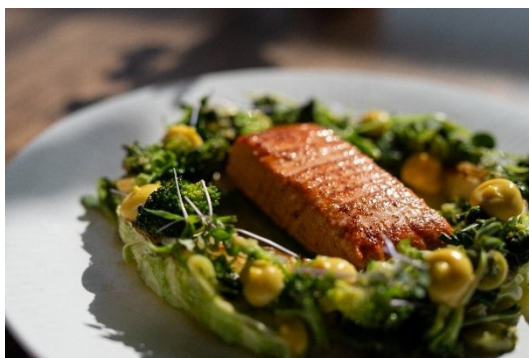
Kääritusjääk sertifitseeritakse ja müüakse tootena. Kääritusjääki on võimalik põllumeestel kasutada põldude väetamiseks.

Rohkem infot siit: [Ringmajanduse vedur on biogaasitehas, mis teeb kodustest toidujäätmetest tarnspordikütust. Ringmajanduse Pidur – Uikala prügilal](#)

Projekti näide: AS TFTAK projekt „Toidu- ja Fermentatsioonitehnoloogia Arenduskeskus“, EL toetus 5 685 406 EURi (toetuse määr 57%)

Tehnoloogia arenduskeskuste toetuse abil loodud Toidu- ja Fermentatsioonitehnoloogia Arenduskeskus (TFTAK) arendab maailmatasemel tehnoloogiaid, tooteid ja teenuseid nutika spetsialiseerumise kasvuvaldkonnas, et tõsta Eesti ettevõtjate rahvusvahelist konkurentsivõimet. TFTAKi partnerfirmade nimekirja, kellega on arendustöid tehtud, kuulub rohkem kui 60 Eesti ettevõtet. Programmitoetus on võimaldanud aastatega ehitada üles väga laiapõhjalise tehnoloogise võimekuse (nt. bakterite kasvu optimeerimine, fermentatsiooniprotsesside tundmine, taimsete lihaanalogue arendamine, toitumisuuringud), rahvusvahelise kliendibaasi, unikaalsed oskused rakumodelleerimise valdkonnas, kogemuse ja võimekuse pikaajalistes rahvusvahelistes T&A projektides osalemiseks, ja kõik muud maailmatasemel T&A teenust pakkuva äriettevõtte kompetentsid.

Eelmise aasta tippsündmuseks kujunes TFTAK meeskonna valimine globaalse võistluse X-Prize poolfinaali, kust jõuti ka finaali ning saavutati II koht. Võistluse käigus tuli aasta jooksul taimsest toormest valmistada kalafilee tükk, mis nii välimuselt, maitset, toiteväärtuselt kui ka tekstuurilt meenutaks 100% praetud kalafilee tükki. Sama tootega saavutati Indias toimunud toiduinnovatsiooni üritusel SIAL India kuldinnovatsiooni auhind ning tunnustus parima toote eest. TFTAK jätkab väljatöötatud tehnoloogia skaleerimist, et sobitada seda erinevate toodetega - nõudlus on mitmekesine (tehnoloogiast on huvitatud suured kalatootjad erinevatest riikidest, peamiselt Aasiast).



5. prioriteetne suund ETTEVÕTLUS JA REGIONAALARENG

Suuna hinnang: Prioriteedi raames rakendatud tegevustel on olnud **positiivne mõju tööhõivele, majanduskasvule ja regionaalarengule**. Toetatud on ettevõtluse arendamist rahvusvahelistel turgudel ning soodustatud innovatsiooni. Selle tulemusel on Eesti VKE-d ekspordile orienteeritud, kiire kasvuga ning innovaatilised. **Aidatud on kaasa Eesti tööhõive ning tootlikkuse kasvule**. Jätkuv probleem on see, et piirkonnaspetsiifilisi arengueelduseid ja ressursse ei ole muude piirkondade arenguks suudetud piisavalt ära kasutada ning ettevõtlus on kogunenud suurematesse linnapiirkondadesse. Ka vahendite

taotlejad erinevate meetmete lõikes koonduvad peamiselt suurematesse keskustesse, kus vastav projektide läbiviimise kompetents ning ambitsioonikus on hinnanguliselt suurem.

Saavutused: erinevat abi (rahaline abi, nõustamine jne) on ettevõtetele antud üle 27 900 korra; korraldatud on üle 1900 turundustegevuse; maakondlikes arenduskeskustes on nõustatud kliente üle 78 000 korra; 48 keskuste ja tagamaa vaheliste ühenduste kitsaskohta on lahendatud, tagamaks paremat ligipääsu töökohtade ja teenusteni jpm.

Projektinäide: Vabaajakeskus Tuuletorni projekt „Tuuletorni elamuskeskus“, EL toetus 1 897 647 EURi (toetuse määr 71%).

Käinasse rajati aastaringselt külastajatele avatud peresõbralik, elamuslikku ja harivat meelelahutust pakkuv ning Hiiumaad tutvustav terviklik turismiatraktsioon, elamuskeskus Tuuletorn. Kuuel korrusel asuva interaktiivse ekspositsiooni ja tegevuskeskkonna kaudu pajatatakse lugusid Hiiumaast- inspireerivast loodusest ja kultuuripärandist. Atraktsioon aitab säilitada Hiiumaa konkurentsivõimet turismis ja vähendada hooajalisust, loob töökohti ja on olulise mõjuga teenindussektori arengule.

Link videole: <https://www.youtube.com/watch?v=uV1qu0BqqhY>

Projektinäide: Sihtasutus Eesti Vabaõhumuuseumi projekt „Väike samm loeb! Kolga talu arendamine säästlikku eluviisi ja loodushoidu väärtustavaks pereturismi tegevuskeskuseks“, EL toetus 190 951 EURi (toetuse määr 70%)

Eesti Vabaõhumuuseum rajas turismi tootearenduse toetuse abil taastatud Hiiumaa aida-lauda-raita peredele suunatud püsinäituse „Iga väike samm loeb“. Sellel peredele suunatud mängulisel näitusel saavad lapsed läbi aktiivsete tegevuste teada, milline oli taluelu vanal ajal, mida mingi loom „annab“, kuidas asju parandati ja vanadest asjadest uusi tehti ning arutleda, kas ja mida oleks meil tänapäeval sellest õppida. Käed külge lähenemine ja avastamisvõimalused on näituse teinud väikeste külastajate seas väga populaarseks. Lisaks saab tutvuda Eesti taludes peetud koduloomade- ja lindudega.



Vaata ka teisi projektinäiteid:

https://www.youtube.com/watch?v=wa-iz5G_98

<https://www.youtube.com/watch?v=bQcz0MVkPfw>

<https://www.youtube.com/watch?v=uV1qu0BqqhY>

6.prioriteetne suund ENERGIATÕHUSUS

Suuna hinnang: Struktuurivahendite rakendamine on olnud PS6 osas positiivse mõjuga ja edukas, aidates kaasa energiasäästliku elumusektori ja tänavavalgustuse parandamisele ja jätkusuutlikkusele, toetanud üldist majandusarengut ning parandades inimeste elukvaliteeti, keskkonda ning suurendanud taastuvenergia kasutuselevõttu. Meetme tegevused omasid lisaks positiivsetele keskkonnamõjudele ka positiivset sotsiaalmajanduslikku mõju (mõju inimese tervisele, energiavaesusele, tööhõivele, kinnisvara väärtusele, ringmajanduse potentsiaalile) ning samuti oli kõikidel tegevusel positiivne mõju tööhõivele, mõningate tegevuste puhul oli see mõju kaudne (nt energiasäästu tüüpprojektide ja soojusmajanduse arengukavade puhul).

Saavutused: üle 20 000-s kodumajapidamises on energia-tarbimisklass paranenud, uut torustikku on paigaldatud või olemasolevat renoveeritud üle 181 km, renoveeritud on üle 45 000 tänavavalgustuspunkti, projektide tulemusena vähenenud arvestuslik CO₂ kogus on üle 160 tuh t CO₂ ekv/a; meetme tulemusel toodetud ning transpordis kasutusse võetud biometaan aastane kogus on 19,19 Ktoe jpm.

Projektinäide: Danpower Eesti AS „Võru kaugküttevõrgu rekonstrueerimine III“, EL toetus 603 600 EURi (toetuse määr 50%)

Võrus renoveeriti pea 3 km ulatuses kaugküttetorusid, nende hulgas linna ühed vanimad torud. Sellega väheneb aastane soojusenergia kadu ca 1595 MWh ja CO₂ heide ca 25 tonni võrra. Projekt on tunnustust väärt, sest Võru linn, Võru Vesi AS ja Danpower Eesti AS tegid tihedat koostööd, et tagada soodsalt maksimaalne tulemus nii kaugküttes, veemajanduses kui tänavataristus.



7. prioriteetne suund VEEKAITSE JA KESKKOND

Suuna hinnang: PS 7 struktuurivahendite rakendamine oli positiivse mõjuga. Veemajandustaristu investeeringud aitasid kaasa kvaliteetsema vee- ja elukeskkonna saavutamisele ning suurendasid ühisveevärgist püsitarbijate arvu 2022. aastaks võrreldes 2014. aastaga 4%. Siiski jätkuvad pingutused on vajalikud, kuna osade ühisveevärgide kvaliteedinõuded ei ole endiselt täidetud. Ka veekeskkonnas on pinnaveekogumite seisund vastassuunaliselt halvenenud. 2022. aastal oli heas koondseisus 51% pinnaveekogumitest, halvenedes 2012. aasta võrdluses 13 protsendipunkti. Silmas peab aga pidama seda, et kuna vee- ja looduskeskkonna seisundi muutused toimuvad pikema aja jooksul ning mõjutavaid tegureid on rohkem kui üks, siis ei ilmne toetuste täielik mõju pinnaveekogumite kvaliteedinäitajates kohe pärast programmiperioodi lõppedes. Kvaliteediseires tuleb täiendavat tähelepanu pöörata meetmetega parandatud veekogumites ning luua põhjus-tagajärg seoseid täpsemates hinnangutes.

Saavutused: tõhusama veevarustuse abil teenindatakse täiendavalt üle 24 000 elaniku, reoveepuhastuse teenust saab täiendavalt üle 40 000 elaniku, saastunud alade ja veekogude korrastamise raames on taastatud üle 31 ha maad; mahajäetud turbaaladel on taastamistöid tehtud üle 2300 ha-l.

Projektinäide: RMK „Kuivendatud, ammendatud ja hüljatud turbaalade korrastamine“, EL toetus 4 914 67 EURi (toetuse määr 85%).

Projekti raames taastati veerežiimiga mahajäetud turbaalasid kokku 2333 hektarit. Taastati Kildemaa jääksoo 55 ha, Koigi soo 682 ha, Parika sood 473 ha, Pindi jääksoo 92 ha, Esssoo jääksoo 157 ha, Priipalu jääksoo 28 ha, Saikla 140 ha, Voore 84 ha, Arramäe 131 ha, Põlliku 56 ha, Maima 71 ha, Tõrga 19 ha, Laiuse jääksoo 37 ha, Alu jääksoo 96 ha, Toolamaa jääksoo 62 ha, Kõima jääksoo 53 ha, Viru jääksoo 34 ha, ja Mäavli jääksoo 63 ha. Mahajäetud turbakaevandusalad taimestuvad vahele sekkumata väga aeglaselt ning nendelt aladelt eraldub rohkesti süsihappegaasi. Seepärast oli oluline need alad suunata taassoostumisele. Projekti raames teostati Tartu Ülikooli teadlaste poolt kompleksseire. 2023 aastal valmis soode teemaline film, mis võttis kokku ka projekti tegevused ja tulemused.

[„Soodde taastamine. Teooriast praktikasse” \(youtube.com\)](#)

Rohkem infot projekti kohta kodulehelt: <https://rmk.ee/organisatsioon/el-fondid-1/uhtekuuluvusfond/kuivendatud-ammendatud-ja-huljatud-turbaalade-korrastamine>

Projekt kestis seitse aastat ja lõppes 31.12.2023. Laiuse jääksoost ERRis: <https://www.err.ee/1608302574/eesti-peab-paari-aastaga-taastama-paar-tuhat-hektarit-jaaksoid>



Foto: RMK

8. prioriteetne suund KESKKOND JA SISETURVALISUS

Suuna hinnang: Investeeringud avaldasid **positiivset mõju rohetaristu jätkusuutlikkusele ja kasvule**. Perioodil 2013-2018 kasvasid nii soodsas, ebapiisavas kui halvas seisundis olevate liikide arvud, seda küll ebaolulises määras. Küll aga kasvas soodsas seisundis elupaigatüüpide ning vähenesid ebapiisavas seisundis elupaigatüüpide arvud. Samas suurenesid ka halvas seisundis elupaigatüüpide arvud, mis nõuab täiendavaid meetmeid negatiivsete protsesside ennetamiseks.

Investeeringud **suurendasid oluliselt päästevõimekust ja keskkonna kaitse võimekust** ning metsatulekahjude arv vähenes kolmekordselt võrreldes 2014. aastaga. Kuigi keemilise, gaasilise ja naftareostuse väljakutsed suurenesid, võib see olla tingitud varasemast avastamisest ja reageerimisvõime kasvust.

Saavutused: soetatud on 95 multifunktsionaalset päästesõidukit ja 2 merereostustõrje sõidukit, uuendatud on 60 seirejaama. Seisundi taastamise toetust on saanud üle 15 000 ha kaitstavaid elupaiku, inventeeritud on üle 100 000 ha kaitstavaid liike ja elupaiku jpm.

Projektinäide: Keskkonnaagentuur, „Elurikkuse sotsiaal-majanduslikult ja kliimamuutustega seostatud keskkonnaseisundi hindamiseks, prognoosiks ja andmete kättesaadavuse tagamiseks vajalikud töövahendid“, EL toetus 1 529 294 EURi (toetuse määr 92%).

Projekti raames hinnati ja kaardistati üleriigiliselt Eesti peamiste maismaaökosüsteemide (mets, niit, soo, põllumajanduslikud ökosüsteemid) ulatus, seisund ning hüvede paiknemine ja hulk, teostati maismaaökosüsteemiteenuste ehk looduse hüvede üleriigiline sotsiaalmajanduslik (sh võimalusel rahaline) hindamine, uuendati elurikkuse seiremetoodikaid ja loodi Loodusveeb, mis koondab elurikkuse kohta käiva info.

ELME ökosüsteemide ja nende hüvede kihid on hoiustatud andmehoidlas (vt ka 2. tegevuse kirjeldus) ning avalikkusele kättesaadavad

[ELME kaardikihtide kataloogist.](#)

Rajakaamera- ja drooniseire arendamise ning helisalvestajate abil liikide tuvastamise kohta on põhjalik ülevaade 2023. a veebruaris KAURis koostatud ELME uudsete seirevahendite ploki [koondülevaates](#), mis ühtlasi sisaldab kõigi ELMEs testitud ja kasutatud meetodikate/vahendite edasiste kasutusvõimaluste ning kuluefektiivsuse hinnanguid.

Loodi loodusveebi <https://loodusveeb.ee/et>. Loodusveebi reklaamimiseks tehti [Vanamehe multikas](#).

9. prioriteetne suund REGIONAALARENG

Suuna hinnang: Hoolimata mõju- ja tulemusnäitajate sihtväärtuste mittesaavutamisest on meetmete tegevustel olnud **positiivne mõju säästvate liikumisviiside (investeeringuprojektide sisust lähtudes täpsemalt jalgsi liikumise, jalgratta jms kergliikurite kasutuse) võimaldamiseks linnapiirkondades ning lasteaiakohtade järjekorra lühendamiseks** Tallinna, Tartu ja Pärnu linnapiirkonnas.

Ilma PS9 investeeringuteta kergliiklusteedesse oleks säästvate liikumisviiside osakaal igapäevases töörändes veelgi väiksem ning oluliselt raskemaks muutuks säästvat liikuvust võimaldavate investeeringute (sh uue perioodi 2021-2027) pikemaajalise soovitud koondmõju saavutamine Transpordi ja liikuvuse arengukavas 2035. aastaks seatud eesmärgi sihtväärtuseni.

Uute lasteaedade rajamine on leevendanud lasteaiakohtade järjekordadest tulenevaid probleeme peredele ning võimaldanud eelkõige linnalähedastes kiire elamuarendusega piirkondades tagada kodulähedase lasteaia- ja lapsehoiuteenuse kättesaadavust oluliselt paremini kui ilma PS9 investeeringuteta. Investeeringud panustavad Haridusvaldkonna arengukava asjakohase pikaajalise eesmärgi 2035. aasta sihttaseme saavutamisesse.

Investeeringud Ida-Virumaa alakasutatud aladesse on olulisel määral tõstnud sealsete keskuslinnade avaliku ruumi ja elukeskkonna kvaliteeti.

Saavutused: üle 136 000 m² avalikku linnaruumi on loodud või taastatud, loodud on üle 2200 lasteaiakoha, rajatud 225 km kergliiklusteid, linnapiirkondades on renoveeritud üle 30 000 m² avalikke või ärihooneid jpm.

Projektinäide: Narva linna projektid „Narva raekoja hoone ja platsi rekonstrueerimine“ ja „Narva Stockholmi platsi ehitus, I etapp“, EL toetus vastavalt 4 486 093 EURi (toetuse määr 85%) ja 1 618 872 EURi (toetuse määr 77%)

Projektid on suunatud Narva Vanalinna kui Narva linnapiirkonna olulisema alakasutatud ala taaselavdamiseks. Projektiga taastatakse Vanalinna linnaosa keskosa funktsioon. Raekoja hoone on plaanitud linna esindushooneks ja turismi objektiks. Koos Raekoja platsiga rekonstrueeritakse Rüütli ja Suur tänavad (platsiga kokkupuutuv osa). Lisaks on ette nähtud raekoja hoone fassaadi ja platsi välisvalgustus.

Link videole: <https://www.youtube.com/watch?v=8GexU9kSZ28&t=97s>

Vt ka meetme tegevusi tutvustavaid videoklippe:

9.1.1 <https://www.youtube.com/watch?v=Tmbzr17YXBc&t=1s>

9.2.2 <https://www.youtube.com/watch?v=8GexU9kSZ28&t=97s>

10.prioriteetne suund TRANSPORT

Suuna hinnang: Struktuurivahendite rakendamine PS10 meetmete tegevustes on olnud **olulise positiivse mõjuga ja tulemuslik, aidates kaasa transpordiinfrastruktuuri parandamisele ja jätkusuutlikkusele**, toetanud üldist majandusarengut ning parandades inimeste elukvaliteeti ja keskkonda.

Paremad ühendused on **suurendanud teenuste kättesaadavust ning sõiduajad on lühenenud**. Suurenenud on võimalused liikuda jalgsi, jalgrattaga ja kasutada ühistransporti, kuid siiski on vaja täiendavaid tegevusi autostumise pidurdamiseks ning jalgsi- ja jalgrattaga ning ühistranspordiga tööl käijate osakaalu tõstmiseks. Investeeringud on oluliselt aidanud kaasa majanduse arengule, panustades infrastruktuuri kaudu äritegevuse ja kaubaveo efektiivsusesse.

Saavutused: uuendatud või rekonstrueeritud on 214 km maanteid, rekonstrueeritud või uuendatud raudteeliinide kogupikkus on üle 240 km, parandatud ühendusvõimalustega on 31 ühistranspordipeatust jpm.

Projektinäide: AS Eesti Raudtee „Tapa jaama sorteerimispargi rekonstrueerimine“, EL toetus 10 615 347 EURi (toetuse määr 100%).

Tapa sorteerimispargi (edaspidi „sortpargi“) ehitustööde läbivaks teemaks (ja edulooks) võiks nimetada raudtee pealisehituse materjalide taaskasutust. Kõik liiprid ja rööpad, mis tööde käigus sai paigaldatud, olid eelnevalt olnud kasutuses ja peale vähest remonti (vahetati välja liiprite kulunud sideosad ja lõigati välja defektsed kohad rööbastest) pikenes nende eluiga vähemalt 10-15 aasta võrra. Samuti taaskasutati rööbastee ehitamiseks vajalikku graniitkillustikku, teostades selleks killustiku sõelumise, mille abil eraldati materjali mittevastav fraktsioon. Sõelumise kaudu puhastatud ja uuesti kasutusse võetud killustiku maht oli ca 41 000 m³. Tapa sortparki on alati kasutatud raudteede ehitamiseks vajalike materjalide vahelaona, kuid pidevalt on olnud probleemiks laoplatsideks sobiva tasase maa-ala vähesus. Kuna sortpargi ehitustööde käigus tuli töömaalt välja kaevata raudteede alla mittesobivat pinnast, otsustati selle pinnasega täita seni kasutusest välja jäänud piirkonnad ja seeläbi laiendada ladustamiseks sobivat ala. Nii sai vähendatud äraveetava pinnase mahtu ja antud juurde ladustamiseks kasutatavat territooriumi ca 25 000 m² ulatuses. Et sortpargis läbiviidavateks rongide manöövritöödeks osaliselt puudusid sobivad raudtee pöörmad, siis tuli tööde käigus hankida ja paigaldada 16 uut, tänapäevastele nõuetele vastavat pööret. Koos uute pöörmetega paigaldati eelpool viidatud taaskasutatud materjalist raudteed 15 km ulatuses. Sortpargi lõplik, täiemahuline kasutuselevõtt toimub peale kogu Tapa jaama valmimist 2025. aastal, mil lõpetatakse Tapa jaama liiklusjuhtimissüsteemi

kaasajastamine. Pragune Tapa jaama liiklusjuhtimise keskus asub sortpargi territooriumil vanas hoones, mis oma küttekuludelt ja üldistelt tingimustelt ei vasta tänapäevastele nõuetele. Seepärast viiakse Tapa jaama ja sortpargi liiklusjuhtimine 2025. aasta jooksul üle sortpargi kõrvalkinnistul (aadressiga Kauba 8) asuvasse 2024. aastal avatud Eesti Raudtee uude olmehoonesse. Tegemist on nõlginullenergia klassiga hoonega, mis kasutab kütteks maasoojust ja saab osa energiavajadusest kaetud hoone katusele paigaldatud päiksepaneelidest. Samuti on hoone juurde rajatud laadimispunkt elektriautodele.



11.prioriteetne suund INFOÜHISKOND

Suuna hinnang: PS11 rakendamisel saavutati eesmärgistatud tulemused suurel määral ning tegevustel oli osaline **oluline positiivne mõju Eesti elanike kiirele internet ligipääsu tõusule ning e-teenuste kasutamisele**. Tegevuste mõju ulatus väga suure sihtrühmani ehk sisuliselt kogu Eesti elanikkonnani.

Saavutused: uue põlvkonna lairiba pikkus on pea 4000 km, lõpetatud on 109 uuenduslikku arendusprojekti, teadlikkuse tõstmiseks ja teavitustegevusteks on lõppenud üle 600 projekti, uusi piiriüleseid avalikke teenuseid on loodud 9.

Projektinäide Haridus- ja Teadusministeerium „EHIS2 (Eesti hariduse infosüsteem versioon 2) III etapp“, EL toetus 499 692 EURi, toetuse määr 100%

EHIS2 platvormile on loodud õppekavade ja tegevuslubade moodul, kus on võimalik esitada ja hallata õppekavade ning residentuuri programmide ja tegevuslubade registreerimise taotluseid ning



majandustegevusteateid. Loodud on x-tee teenused ning andmete avalikustamiseks avaandmete teenus.

12.prioriteetne suund RIIGIVALITSEMINE

Suuna hinnang: Haldusvõimekuse suuna rakendamine on olnud tulemuslik ja mõjus. **Poliitikakujundamise kvaliteet ja juhtimisvõimekus valitsussektoris on toetuste abil paranenud.** Ka riigile oluliste digiarenduste loomine oleks haldusvõimekuse suuna investeringuteta märkimisväärselt pärsitud. Olulisimaks struktuurseks muutuseks oli kohalike omavalitsuste reform, mille tagajärjel on Eestis 79 omavalitsust varasema 213 asemel. PS12 tegevustel olnud **positiivne mõju regionaalarengu strateegia eesmärkide täitmisele, samas võinuks enam panustada KOV-ide võimestamisse.**

Saavutused: avalike teenuste parandamise eesmärgil on läbi viidud üle 500 projekti, üle 28 000 avaliku sektori ja vabaühenduse esindaja on osalenud koolitustel, et suurendada oma asjatundlikkust, kohaliku administratsiooni ja kodanike vahel koostööd parandavate projektide arv on 104, läbi on viidud 17 kaasamisprojekti riigiasutuste ja valitsusväliste osaliste võimekuse tõstmiseks poliitikakujundamisel jpm.

Projektinäide: SA Põhja-Eesti Regionaalhaigla „Paberivaba intensiivravi täistootlus“, EL eelarve 481 032 eurot, toetuse määr 85%.

Paberivaba intensiivravi: E-intensiiv on Eesti meditsiinisüsteemis esimene suuremahuline projekt, mis viib kogu raviprotsessi kirjeldamise paberilt elektrooniliseks.

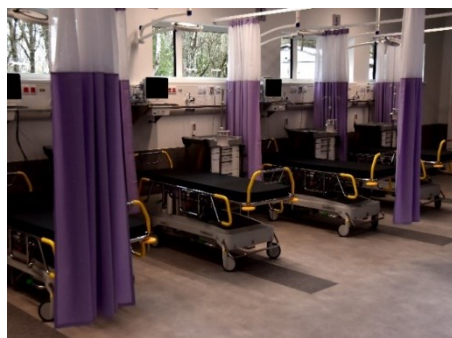
Pikemalt projektist RTK kodulehel: [Paberivaba intensiivravi | Riigi Tugiteenuste keskus](#)

15. ja 16. prioriteetne suund COVID-KRIISIGA VÕITLEMINE

Suundade hinnang: REACT-EU vahendite rakendamine PS15-16 puhul on olnud osaliselt tulemuslik ning positiivse mõjuga. **Tegevuste rakendamine on avaldanud mõju eelkõige Eesti tervishoiule ja sotsiaalvaldkonnale, ent PS15-16 on toetanud ka teiste COVID-19 kriisist puudutatud prioriteetsete suundade eesmärkide elluviimist.** Saadud rahalised vahendid võimaldasid kriisi olukorras ette võtta tegevusi, mille puhul koormus riigieelarvele oleks olnud märkimisväärselt suur – nt elanikkonna vaksineerimine, haiglate ümber ehitamine ja korterelamute renoveerimine.

Saavutused: parema energiatarbimisklassi saavutanud kodumajapidamiste arv on üle 2900; COVID-19 testimisvõimekust on toetatud rohkem kui miljoni testiga; COVID-19 patsientide jaoks on loodud 137 voodikohta, üle 11 000 inimese on saanud erinevaid teenuseid, nt COVID-19 koolitused, nõustamine ja ohvriabi jpm.

Projektinäide: AS Järvamaa Haigla AS Järvamaa Haigla sai toetust kolmest erinevast meetme tegevusest 15.2.1, 15.1.3 ja 2.4.2. Meetme tegevuse 15.2.1 „Tervishoiuteenuste kättesaadavuse ja kvaliteedi parandamine“ raames teostati AS Järvamaa Haigla erakorralise meditsiini osakonna rekonstrueerimine ja juurdeehitus, EL toetus 2 195 838 EURi (toetuse määr 100%). Meetme tegevuse 15.1.3 „COVID-19 kriisiks valmisolek ja investeeringud haiglavõrgu jätkusuutlikkusse“ raames tõsteti valmisolekut ja loodi 2 isolatsioonipalati, EL eelarve 309 081 EURi, toetus 100%. Meetme tegevuse 2.4.2 „Investeeringute toetamine tervisekeskuste infrastruktuuri tõmbekeskustes, tagades kättesaadavad ja mitmekülgsed tervishoiuteenused“ raames loodi esmatasandi tervisekeskus Paide linna tehes Järvamaa haigla juurde juurdeehitus, EL eelarve 1 017 500 EURi, toetus 75%. Esmatasandi tervisekeskuses teostavad vastuvõtte 6 perearsti. Järvamaa haigla on tore näide, kuidas väike haigla on saanud 3 erinevast meetmest toetust ja neid efektiivselt kasutanud. Foto: <https://keskeesti.treraadio.ee/uudised/30081/fotod-jarvamaa-haigla-avas-erakorralise-meditsiini-osakonna>



Lühendid

EL – Euroopa Liit

IKT – info- ja kommunikatsioonitehnoloogia

REACT-EU – Recovery Assistance for Cohesion and the Territories of Europe

T&A – teadus- ja arendustegevus